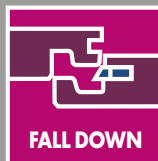
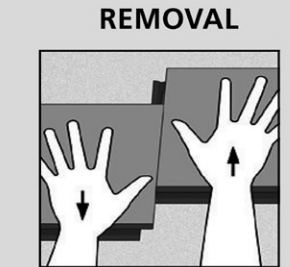
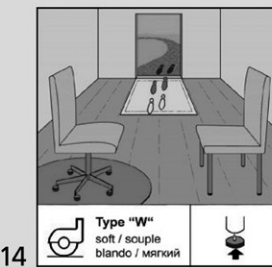
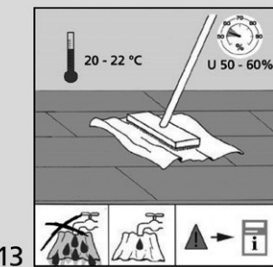
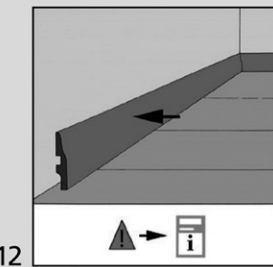
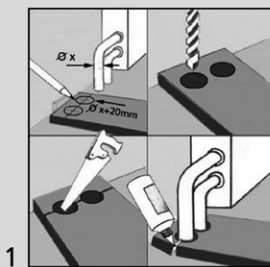
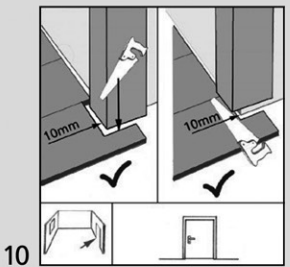
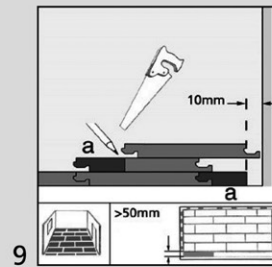
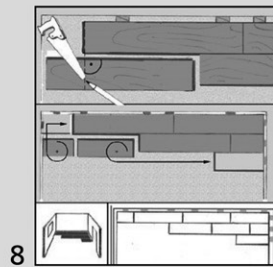
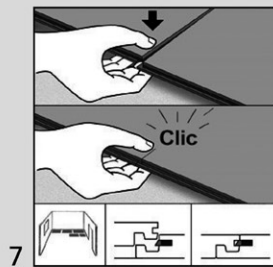
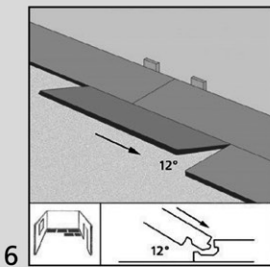
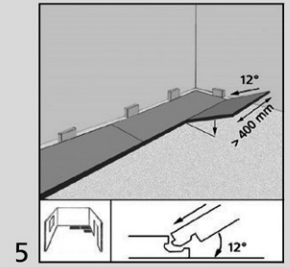
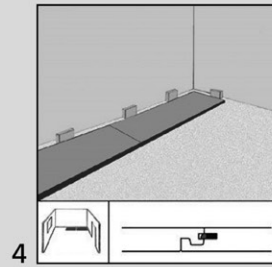
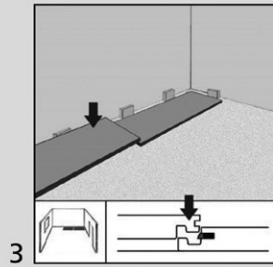
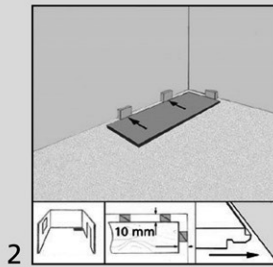
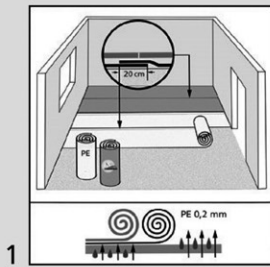
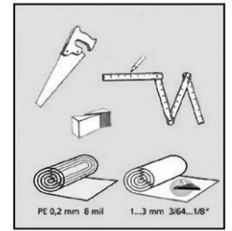
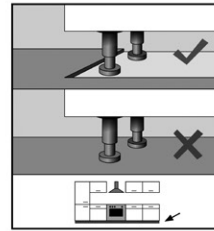
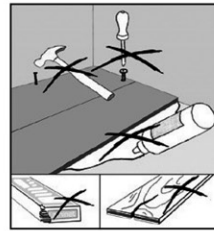
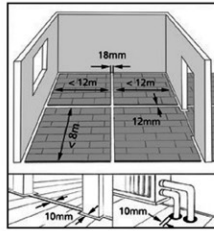
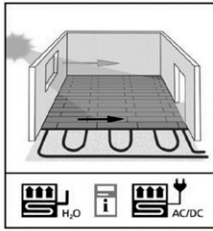
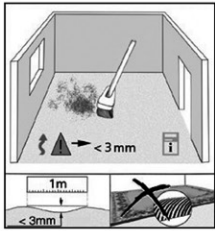


HOMEBRAND

QUALITY LAMINATE FLOORING



AC4 - Class 23 / 32
Intensive home use and moderate commercial use

FALL DOWN SYSTEM



Not suitable for wet or damp rooms





HOMEBRAND

QUALITY LAMINATE FLOORING

Algemeen

Met een kliksysteem kunnen laminaatvloeren zonder het gebruik van lijm gelegd worden. Dankzij het uitgekiende tand- en groefstelsel kunnen de panelen zeer eenvoudig en strak aan elkaar geklikt worden, zodat het gebruik van lijm niet noodzakelijk is.

De tand in de groef klikken, is de gemakkelijkste manier om de vloer te leggen. Het paneel wat gelegd moet worden, wordt in een hoek van 20 – 30° tegen het reeds gelegde paneel aangelegd. Het paneel met weinig druk heen en weer bewegen totdat de panelen vanzelf in elkaar klikken. Bij het leggen dienen eerst de korte zijden van de panelen in elkaar geklikt te worden, daarna de lange zijdes van de panelen.

Bij laminaatvloeren met het Fall Down systeem worden de koppen in elkaar geklikt door het paneel recht naar beneden drukken. Bij deze vloer kunnen de lange zijden dus wel eerst in elkaar worden geklikt.

Voor u begint

- Een laminaatvloer wordt altijd zwevend gelegd en dient daarom niet gefixeerd te worden aan de ondergrond.
- Alleen laminaatvloeren op basis van PVC zijn geschikt voor vochtige ruimtes zoals badkamers
- Controleert u vóór het leggen de panelen zorgvuldig op zichtbare fouten. Panelen met zichtbare fouten mogen niet verwerkt worden en vallen in verwerkte staat buiten de garantie.
- De vloer bij voorkeur in de richting van de lichtinval leggen.
- De ideale temperatuur voor het leggen is ca. 18-22 °C bij max. 50-60% relatieve luchtvochtigheid.
- Laat de ongeopende pakken tenminste 48 uur acclimatiseren in de ruimte waarin ze verwerkt zullen worden. Niet tegen de muur of in een hoek leggen.
- U wordt geadviseerd matten te plaatsen bij de ingangen, stoel- en tafelpoten te bekleden met vilt en in het algemeen voorzichtig met de vloer om te gaan. Voor stoelen met wieltjes zachte kunststofwielletjes gebruiken.

Gereedschappen

Voor het leggen van een laminaatvloer heeft u de volgende gereedschappen nodig.

Hamer, zaag, spanijzer en afstandswiggen (1 tot 10 mm) Voor het op maat zagen van de panelen kunt u een handzaag met fijne tanden, waarmee u aan de decorzijde zaagt, of een elektrische zaag met fijne tanden waarmee u aan de onderkant van het paneel zaagt, gebruiken.

De ondergrond

- De ondergrond moet egaal, droog en vrij van stof en vuil zijn.
- Het vochtgehalte van een nieuwe ondergrond mag niet meer dan 2,5% bedragen. Een pas gegoten betonvloer moet minimaal een week per cm (voor diktes tot 4 cm.) en minimaal 2 weken per cm (voor diktes van meer dan 4 cm.) drogen bij voldoende ventilatie. Een vloer van 6 cm moet dus 8 weken drogen.
- Bij vloerverwarming mag het vochtgehalte niet meer dan 1,5% zijn. Verder informatie kunt u bij uw leverancier van uw vloerverwarming verkrijgen.

Renovatie:

- Bij vochtichte vloerbedekking (PVC, Linoleum etc.) kan de vloer op de vloerbedekking worden gelegd.
- Bij bestaande vloerbedekking die niet vocht dicht is (tapijt, vilt etc.) moet deze vloerbedekking verwijderd worden.

Houten vloeren:

- De bestaande vloerbedekking moet worden verwijderd.
- De houten vloer moet volledig stabiel zijn. Lossen planken moeten worden vastgezet. Eventueel moet de vloer geëgaliseerd worden.
- Het vochtgehalte van het hout mag maximaal 10% zijn.
- Het is noodzakelijk dat de kruipruimte onder de houten vloer voldoende geventileerd wordt. Min. 4 cm² ontluchting per m² vloer.
- De nieuwe panelen moeten dwars op de bestaande panelen worden gelegd.

De ondervloer

Een ondervloer is noodzakelijk voor het egaliseren van de ondergrond, vochtisolatie en geluidsdemping. Klik hier voor de juiste keuze van de ondervloer.

Het leggen van de vloer

Omdat hout een natuurproduct is dat "werkt" is het belangrijk dat de panelen onder invloed van luchtvochtigheid naar alle kanten uit kunnen zetten en kunnen krimpen. Daarom moet er een ruimte van 10 mm. tussen de vloer en de wand gelaten worden. Deze ruimte moet ook worden voorzien bij verwarmingsbuizen

en andere begrenzingen. Bij ruimtes groter dan 80m² (lengterichting van de panelen meer dan 10 meter, meer dan 8 meter in de breedte) moeten dilatatievoegen aangebracht worden. De dilatatievoegen die in de ondergrond aanwezig zijn, moeten 1:1 overgenomen worden. Bij overgangen van kamer naar kamer moeten dilatatievoegen aangebracht worden die afgedekt worden met overgangsprofilen. De panelen moeten bij voorkeur in de richting van de lichtinval of langste wand worden gelegd. Begint u bij het leggen in een hoek of in het midden van een ruimte. U kunt naar keuze van links naar rechts of van rechts naar links werken. Denkt u er steeds aan dat de gemakkelijkste manier van verwerken de tand in de groef klikken is.

Het leggen van de eerste 3 rijen

Als de muur ongelijk is dan moeten de panelen in de eerste rij hiervoor aangepast worden. De eerste rij moet absoluut parallel aan de wand liggen - controleert u dit met een touwtje. De 10 mm dilatatievoeg is noodzakelijk op alle punten langs de wand.

Nadat het laatste paneel van een rij ingekort is, kan het overgebleven deel als het eerste paneel van de nieuwe rij gebruikt worden. De ene rij moet minimaal 30 cm verspringen met de volgende rij.

Het leggen van de laatste rij

Ook tussen de laatste rij en de wand moet een ruimte van 10 mm. gelaten worden. Hiermee moet u bij het zagen rekening houden. De panelen "vlak" naast de panelen van de voorlaatste rij leggen. Vervolgens de panelen met behulp van een spanijzer en een hamer in elkaar stoten.

Verwarmingsbuizen

De positie van de buizen opmeten en op het paneel aftekenen. (houdt rekening met de ruimte van 10 mm.) Het gat moet min. 20 mm groter zijn dan de buis. Klik de panelen aan de korte zijde in elkaar. U kunt het gat nu boren, de naad tussen de beide panelen is het middelpunt van het gat. U kunt vervolgens de panelen op de ondergrond leggen.

Kozijnen

De panelen zo zagen dat er na het leggen een ruimte van 10 mm is.

De afwerking

Na het leggen kan de vloer onmiddellijk gebruikt worden.

- Verwijder alle afstandswiggen.
- Plaats het lijstwerk. Bij voorkeur de plinten niet op de vloer bevestigen maar aan de wand zodat de vloer onder de plint kan "werken".
- Verwarmingsbuizen kunt u met een rozet of met voegenvuller afwerken.
- Dilatatatievoegen bijvoorbeeld bij deuren kunnen worden afgewerkt met een overgangsprofiel
- Waar geen wand aanwezig is, bijvoorbeeld bij openslaande deuren, kan de laminaatvloer worden afgewerkt met een eindprofiel
- Op plaatsen waar geen plint of profiel geplaatst kan worden, kunnen de voegen met voegenvuller worden afgewerkt.

Onderhoud

In verband met de antistatische eigenschappen van het oppervlak is reinigen met een droge doek of stofzuigen voldoende. Bij meer vuil de vloer vochtig wassen. Let op! Een laminaatvloer kan niet goed tegen water, u moet vermijden dat er water op de vloer komt te staan. Maak de vloer nooit schoon met veel water (natte dweil of mop), stoom, olie, was, vernis, chloor, schuursponsjes, staalwol, natte reinigingsapparaten, bijtende middelen of schoonmaakmiddelen met agressieve bestanddelen.

Om uw vloer langdurig mooi te houden wordt u geadviseerd matten te plaatsen bij de ingangen, stoel- en tafelpoten te bekleden met vilt en in het algemeen voorzichtig met de vloer om te gaan. Voor stoelen met wieltjes zachte kunststofwielletjes gebruiken. Sleep nooit meubelstukken over de vloer. Laat nooit zware of scherpe objecten vallen op de vloer of slepen over de vloer.